

Osnovna šola Sostro



KAČE

seminarska naloga

Predmet: UBE

Matej Semanič Gorše, 7.c
Ljubljana, maj 2009

POVZETEK

Naloga govori o kačah, o njihovih ogroženosti, vrstah: strupenih in nestrupenih ter o prehranjevanju.

Kazalo vsebine

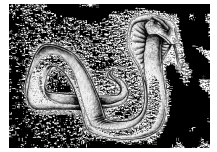
1	UVOD	4
2	VRSTE KAČ	4
2.1	Strupene	4
2.1.1	MODRAS	4
2.1.2	NAVADNI GAD	4
2.1.3	KRALJEVA KOBRA	5
2.2	Nestrupene	5
2.2.1	NAVADNI UDAV	5
2.2.2	SMOKULJA	5
3	PREHRANEVANJE	6
4	OGROŽENOST	7
5	ZAKLJUČEK	7
6	VIRI	7

Kazalo slik

Slika 2:	modras	4
Slika 3:	navadni gad	4
Slika 4:	kraljeva kobra	5
Slika 5:	navadni udav	5
Slika 6:	smokulja	5
Slika 7:	belouška	6
Slika 8:	prehranjevanje	6

Kazalo tabel

Tabela 1:	splošni podatki o nekaterih domačih in tujih kačah	7
------------------	---	----------



1 UVOD

Za to seminarsko nalogo o kačah sem se odločil zato ker so mi zanimive in ker bi rad izvedel še več o kačah in da ljudje nebi vse kače imeli za nevarne.

2 VRSTE KAČ

Kač je zelo veliko, zato jih delimo na strupene in nestrupene.

2.1 **Strupene**

2.1.1 **MODRAS**

Modras se od gada loči po značilnem rožičku na nosu in rdeči barvi na spodnji strani repa. Živi na skalnih, prisojnih področjih južne Evrope, vse do Male Azije. Zraste lahko od 65 do 90 cm. Je svetlo rjave, rdečkasto rjave ali sive barvna hrbtu ima cik-cak vzorec in na koncu gobca značilno prifrknjeno konico, zaradi katere bi ga le stežka zamenjali s katero drugo v Sloveniji živečo kačo. Kot tudi ostale kače ima v naravi pomembno vlogo pri uravnavanju številčnosti malih sesalcev.



Spletni portal mesta Idrija - www.idrija.ws

Slika 1: modras

Navadni gad je bolj hladnoljubna vrsta od modrasa in ga najdemo predvsem v gorah in hladnejših območjih. V Sloveniji lahko ponekod najdemo tudi povsem črne predstavnike, katerih temno telo bolje vpija sončno toploto. Ob srečanju s človekom se vselej umakne, le v primeru, ko res ne najde izhoda, se brani s sikanjem in grizenjem. Laški gad je veliko bolj razširjen v sosednji Italiji. Pri nas je redek in je bil do sedaj opažen le v skrajno severozahodnem goratem predelu Slovenije.

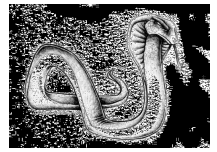
2.1.2 **NAVADNI GAD**

Navadni gad zraste od 60 do 70 cm, izjemoma do 85 cm. Ovalna glava polagoma prehaja v trup. Na zgornjem delu glave je temna lisa v obliki črke X ali V. Glava je pokrita z majhnimi luski, vidne so največ 3 večje ploščice. Živi na vlažnih hladnejših območjih z velikimi temperaturnimi spremembami med dnevom in nočjo, vendar se red zadržuje na sončnih mestih. Najdemo ga ne robu močvirij, na planinskih meliščih,



Slika 2: navadni gad

barjih, ob planinskih poteh, na jasah, ekstenzivno gojenih travnikih in pašnikih.



2.1.3 KRALJEVA KOBRA

Kraljeva kobra je najdaljša strupenjača na svetu, dolga od 3 do 5 metrov. Hrani se z drugimi kačami. Razmnožuje se jajcerodno, njen način življenja pa je talni. Lahko je dolga tudi več kot 5 metrov, obvlada in ubije pa lahko tudi večje kače. Kadar je ogrožena, dvigne sprednjo tretjino telesa 1,5 m visoko, razširi vrat in napade, a redko ugrizne. Ta kača se izogiba človeka, ter živi daleč v gozdu. Je dobra plavalka, saj je vitka in ima gladke luske in se pogosto zadržuje ob vodi. Odrasle kače so rjave, mladiči pa so temnejši s svetlejšim cikcakastim vzorcem na hrbtu. V ujetništvu lahko živi več kot 20 let.



Slika 3: kraljeva kobra

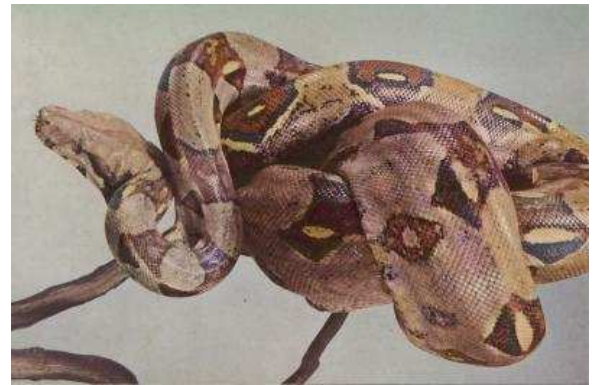
2.2 Nestrupene

2.2.1 NAVADNI UDAV

spada med večje kače, ponavadi zraste do treh metrov. Živi večinoma v tropskih krajih. Podolgovato telo pokrivajo rožene luske. Kače uvrščamo skupno s kuščarji v plazilsko skupino luskarjev. Podaljšanje kačjega telesa je posledica premikanja, značilnega zvijanja po podlagi. Vzdržuje temperaturo okrog 25 stopinj cezija, ki je dokaj stalna. Ima zakrnele ostanke zadnjih nog v obliki krempljev. Izredno gibljive kosti

glave, zlasti čeljusti, omogočajo, da pogoltne plen, ki je nekajkrat večji od njegovega premera. Za kače so tipične negibljive veke. Spodnja veka je prozorna in prekriva oko in je zraščena z zgornjo.

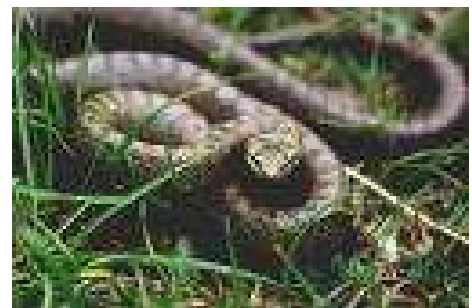
Tipično zanj je tudi iztegovanje jezika, s katerim iz zraka prevzame vonjalne snovi in jih prenese v čutni organ, ki leži v strehi ustne votline. Zelo slabo sliši, saj nima bobniča, dobro pa zaznava tresljaje podlage. Med očmi in nosnicami ima posebno čutilo - jamičasti organ, ki je občutljiv na toploto in kači omogoča zaznavanje položaja plena. Hrani se z vretenčarji, kot so manjši sesalci. Navadni udav je nestrupena kača.



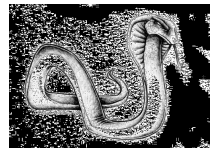
Slika 4: navadni udav

2.2.2 SMOKULJA

Smokulja je človeku povsem nenevarna predstavnik gožev. Na glavi in po hrbtu ima vzorec zaradi katerega jo pogosto zamenjujejo z gadom, od katerega se med drugim razlikuje tudi po gladkih hrbtnih luskah in okrogli zenici. Iz strahu in zaradi nepoznavanja jo ljudje večkrat povsem neupravičeno pobijejo.



Slika 5: smokulja



2.2.3 BELOUŠKA

Prepoznamo jo po dveh belih, rumenih ali oranžnih lisah tik za glavo (ob straneh), ki sta ostro omejene s temnimi lisami. Včasih je svetla lisa lahko zabrisana, črna lisa pa je vedno prisotna, razen pri popolnoma črnih osebkih. Hrbet je zeleno ali rjavkasto siv s temnimi pegami in svetlimi lisami. Nekateri osebki imajo vzdolž telesa dve svetli proggi ali so popolnoma črni. Na trebušni strani so prečne črne proge na svetli podlagi. Hrbtne luske imajo po sredini izrazite grebene. Oko je veliko z okroglo zenico, pred njim leži le ena predočesna ploščica.



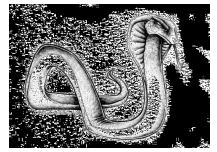
Slika 6: belouška

3 PREHRANEVANJE

Vse kače, ki jih poznamo so mesojede in se prehranjujejo z manjšimi živalmi kot so kuščarji, druge kače, godalci in drugi manjši sesalci, ptice, jajca in žuželke. Strupene kače plen pokončajo s strupom, preden ga pojedjo. Nestrupene kače pa svoj plen stisnejo in ga tako zadušijo. Plen pa zaznavajo s posebnimi plotnimi receptorji in z vnašanjem molekul vonja do vohalnega organa s pomočjo razcepljenega jezička. Kače hrane ne žvečijo, pač pa pogoltnejo plen v celoti, zato imajo izjemno gibljive čeljusti. Obe polovici čeljusti med seboj nista čvrsto povezani, zato lahko usta močno odprejo in pogoltnejo tudi plen, ki je širši od premera kače. Po hranjenju kača obmiruje in začne se proces prebave. Kače se običajno hranijo le občasno in takrat prebavila mirujejo ter tako varčujejo z energijo. 48 ur po zaužitju plena pa se proces prebave v celoti aktivira. Prebavijo se vsi deli plena, razen dlake in krempljev, ki se izločijo kot sečna kislina. Kače, ki so se pravkar najedle in jim grozi nevarnost, pogosto izbljuvajo plen, da lahko pobegnejo. Prebavni sokovi kač ne razgradijo rastlinskih snovi. Te potujejo skozi prebavila nedotaknjene. Kače v ujetništvu najpogosteje hranijo z mišmi in mišjimi goliči, večinoma kar z mrtvimi. Kače, vzgojene v ujetništvu, brez težav sprejmejo takšen plen, medtem ko tiste iz divjine tak način hranjenja težje sprejmejo. Nekateri skrbniki svoje ljubljene hranijo tudi z zmrznjenim plenom, vendar pa tako pogosto prihaja do prebavnih težav. Kače je potrebno hraniti enkrat ali dvakrat mesečno, odvisno od velikosti in potreb kače. Nekatere vrste kač je precej težko hraniti, saj nerade sprejmejo mrtev plen. Takšni izbirčni jedci so pogosto tudi kraljevi pitoni, zato se prepričajte, da je piton vzgojen v ujetništvu in je vajen jesti mrtvo žival.



Slika 7: prehranjevanje



	Velikost	Življenjski prostor	Barva
Modras	65-90 cm	V goratih predelih	rjave, sive
Navadni gad	60-70 cm	Ob barjih, meliščih	črne, rjave
Kraljeva kobra	3-5 m	V gozdovih	rjave
Navadni udav	Do 70 cm	V tropskih krajih	svetlo, temno rjave
Smokulja	70 cm	V travnikih	rjavo črne

Tabela 1: splošni podatki o nekaterih domačih in tujih kačah

4 OGROŽENOST

Kače so ogrožene zaradi plenilcev ki čakajo na njih npr. (ježki, večje kače, ...) ter zaradi ljudi ker so malomarni glede odpadkov.

Naravne

- plenilci (večje kače, ježki, divje svinje, ...)
- plazovi
- suša

Umetne

- radioaktivni odpadki
- malomarni ljudje
- vozila
- lovci na kače

5 ZAKLJUČEK

Upam da ste se veliko naučili, jaz sem se naučil da niso vse kače nevarne in strupne. Kača je nevarna ko se počuti ogroženo, če je ranjena ali lačna.

6 VIRI

- <http://sl.wikipedia.org/wiki/Ka%C4%8De>

- <http://www.s-gim.kr.edus.si/projekti/sodelovanje/bio/zeleni/tadej/kace.htm>

- http://www.zootic.si/index.php?option=com_content&task=view&id=374&Itemid=388